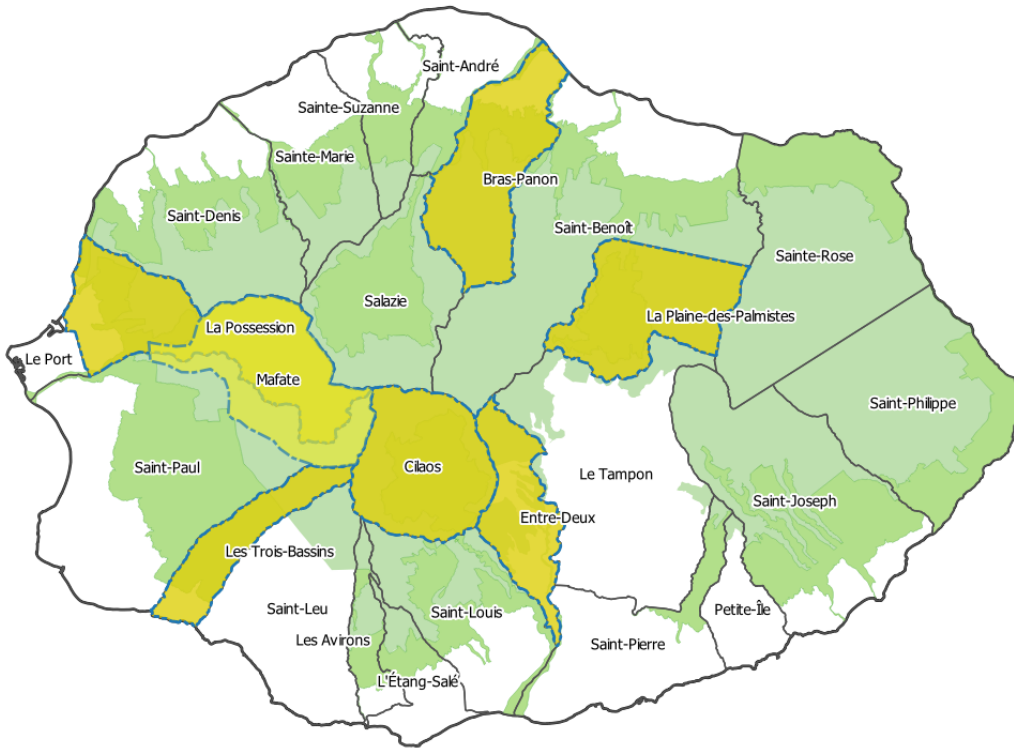


Faire réseau à travers le dispositif de suivi-évaluation-apprentissage

Bilan de l'accompagnement méthodologique des animateurs PAT
dans le cadre du réseau InterPAT
pilote par le Parc National de la Réunion
Novembre 2022 – Août 2023



Remerciements

Nous tenons à remercier :

le Parc National de la Réunion pour sa confiance et en particulier Mael Herrou, animateur de l'InterPAT pour son implication dans ce travail

La commune de Trois Bassin et en particulier Claudine Nourry pour son accueil

Les animateurs et animatrices PAT pour leur participation active dans ce travail qui peut se révéler ingrat, notamment à distance. Merci à Amandine Colin de Verdière (Entre-Deux), Sonia Vitry (Mafate), Richeville Miquel (Bras Panon), Eddy Richard (Plaine des Palmistes)

Glossaire

DEFIS. Développement Expertise Formation et Ingénierie pour le Sud, service public d'ingénieur au sein du Pôle Tropiques et Méditerranée de l'Institut Agro Montpellier.

PAT. Projet alimentaire territorial. <https://agriculture.gouv.fr/quest-ce-quun-projet-alimentaire-territorial>

ToC ou Théorie du Changement. Démarche de planification stratégique qui formalise la manière dont des actions sont censées impacter un territoire. Les ToC encouragent à préciser les processus de changement qu'un porteur de projet souhaite provoquer. Elle peut être représentée sous forme de chemin d'impact.

Réalisation. Résultat direct des activités d'un projet. C'est à partir des réalisations concrètes d'un projet qu'adviennent les changements. Output en anglais

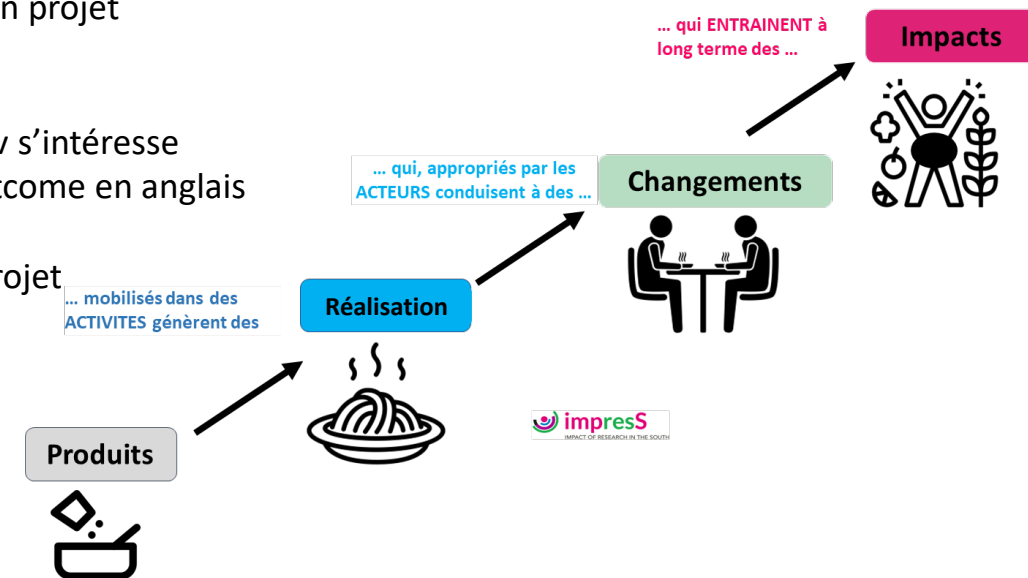
Changement. Changement de connaissance, de pratiques ou d'état visés par le projet. Syalinnov s'intéresse surtout à ces changements qui sont rarement documentés dans le suivi de projet classique. Outcome en anglais

Impact. Ce pour quoi l'action, le projet existe. Changement « ultime » sur la société auquel le projet souhaite contribuer.

PNA. Programme national de l'alimentation. Dispositif de l'Etat;

PNR. Parc National de la Réunion.

Les concepts, méthodes et outils sont disponibles sur la plateforme numérique dédiée à la démarche : www.syalinnov.org



Sommaire



Objectifs et déroulé de l'accompagnement



Que font concrètement les PAT réunionnais ?



Quels changements les PAT souhaitent-ils insuffler ?



Quel impact potentiel en termes de durabilité ?



Quels indicateurs de changement ?



Inter-PAT et suivi-évaluation

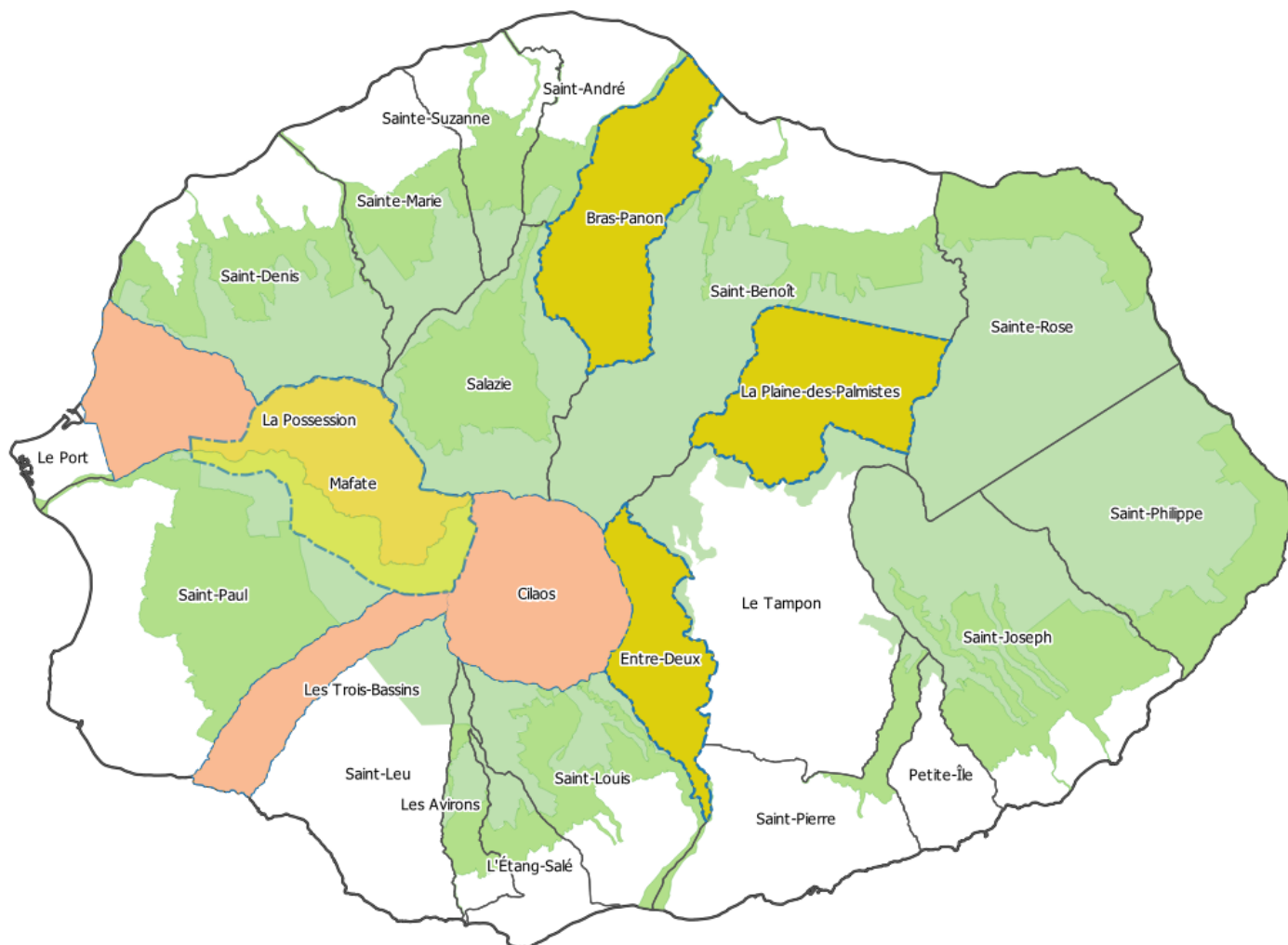
Dans le cadre du Dispositif InterPAT dont les missions sont d'accompagner les démarches alimentaires territoriales à la Réunion, le Parc National de la Réunion recherche un prestataire pour une action de formation d'appui à la mise en œuvre du suivi-évaluation des PAT de la Réunion. [extrait de l'appel d'offre]

L'objectif de notre intervention est de former les équipes des communes porteuses de PAT aux méthodes d'évaluation.

Le suivi-évaluation-**apprentissage** contribue aux objectifs de l'InterPAT à différents niveaux :

- Mettre en réseau les démarches et les acteurs
- Capitaliser les expériences et les résultats
- Faire monter les acteurs en compétences
- **Faire système**, à travers des démarches et des outils d'évaluation communs

Les PAT accompagnés



L'accompagnement s'est focalisé sur **quatre territoires** :

1. La commune de l'Entre-Deux
2. La commune de la Plaine des Palmistes
3. La commune de Bras-Panon
4. Le cirque de Mafate (à cheval sur les communes de St Paul et de la Possession)

Trois autres communes sont impliquées dans l'InterPAT. Toutefois :

5. Trois Bassins est accompagnée individuellement en bilatéral
6. La Possession souhaite être accompagnée individuellement plus tard
7. Cilaos n'a pas participé à la formation



Chronogramme & résultats produits



Formation en présentiel

- Les animateurs sont sensibilisés au suivi-évaluation et sont formés à la démarche Syalinnov
- Une grille d'évaluation commune est élaborée

Accompagnement individuel

- Chaque animateur formalise la théorie de changement de son PAT
- Réflexion sur la réorientation des actions et l'élargissement du cercle des partenaires
- Un set d'indicateurs est élaboré

Analyse comparée

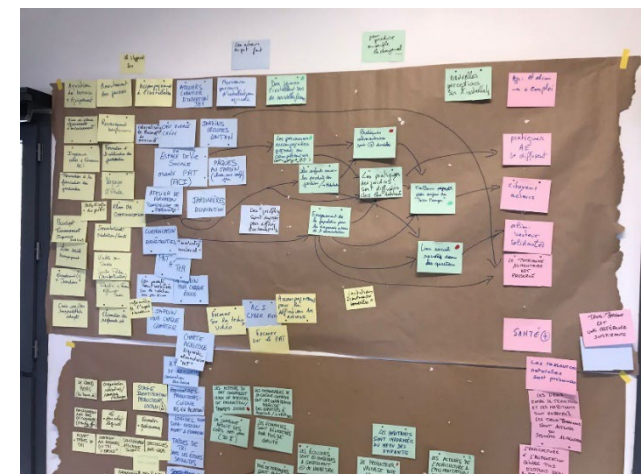
- 2 profils de PAT sont identifiés
- Un socle commun de 6 indicateurs

Résultats indirects

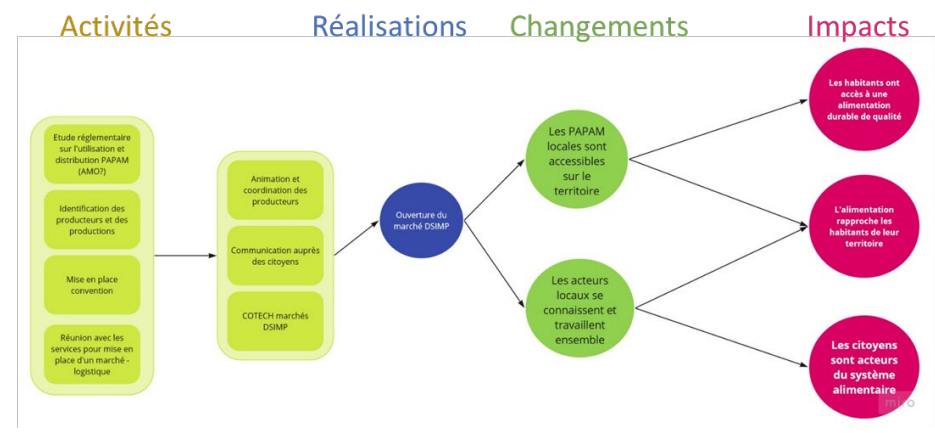
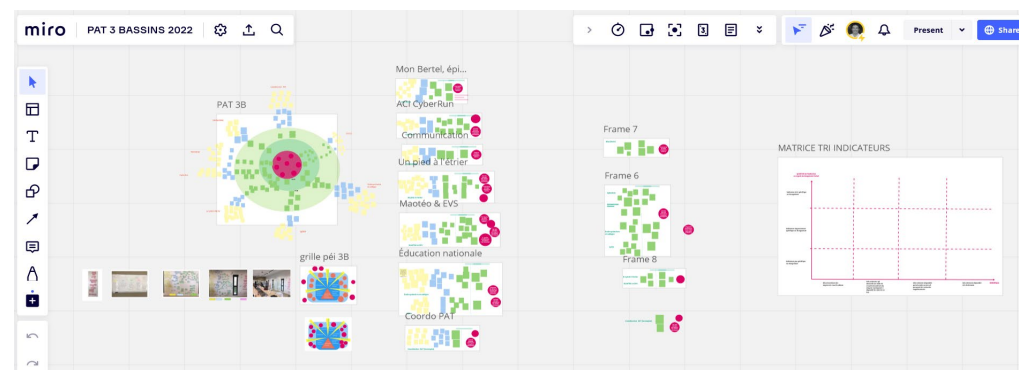
- Interconnaissance entre animateurs et entre projets

Nature de l'accompagnement

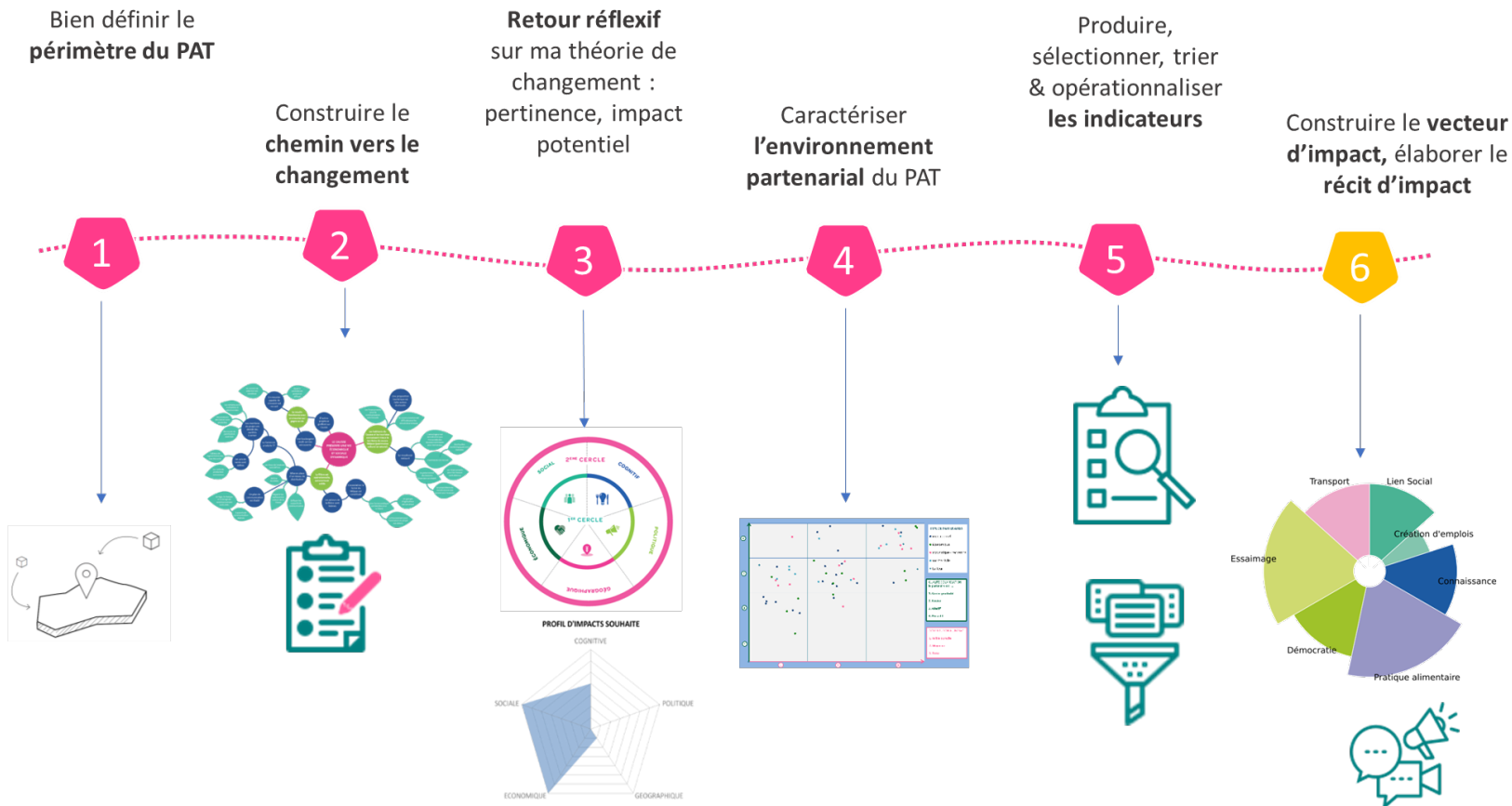
Une formation-action de 4 jours à Trois-Bassins en novembre 2022



Plusieurs sessions à distance avec les animateurs PAT pour construire leur chemin d'impact (utilisation du logiciel Miro)



Rappel sur la démarche Syalinnov



Syalinnov est une démarche d'évaluation basée sur la **théorie du changement** et focalisée sur la **durabilité du système alimentaire**.

Elle propose aux animateurs, à travers différentes séquences, de formaliser leur stratégie et leur plan d'actions sous forme d'un diagramme : le **chemin d'impact**

À partir des changements visés, **des indicateurs** sont formulés, triés et hiérarchisés.

Syalinnov permet donc aux animateurs PAT de

- réfléchir à leurs logiques d'intervention,
- clarifier leur contribution à l'alimentation sur le territoire,
- identifier des indicateurs clefs à renseigner
- communiquer sur l'impact du PAT.



RESULTATS DE L'ACCOMPAGNEMENT

1. La formation terrain à Trois Bassins

L'objectif était de former les animateurs à Syalinnov en appliquant la démarche à un PAT concret (celui de Trois Bassins, photo ci-contre).

Un quizz en début de session a mis en évidence les attentes des animateurs de PAT vis-à-vis de l'évaluation (cf camembert à droite en bas) : mettre en mouvement les acteurs du territoire et co-construire le projet (profil de médiateur/rice) + répondre aux objectifs du commanditaire et de l'équipe d'animation : redevabilité au financeur et aux citoyens, communication, pilotage des actions (profil pragmatique). Syalinnov a justement été pensée pour remplir en priorité ces deux fonctions.

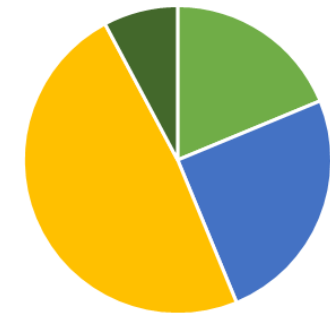
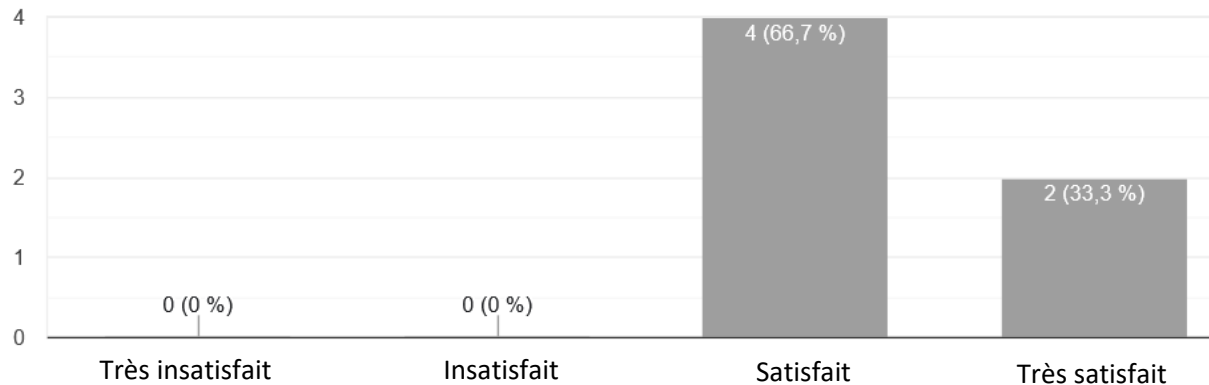
La formation a été globalement appréciée et jugée très utile pour la mise en œuvre des PAT. (cf extrait des réponses au questionnaire de satisfaction ci-dessus). Un rapport complet a été transmis aux participants et au coordinateur de l'InterPAT en février 2023.



Globalement, quelle est votre appréciation sur cet atelier de formation / travail



6 réponses



■ Le scientifique (positiviste)
 ■ Le pragmatique (utilitariste)
 ■ Le médiateur (constructiviste)
 ■ Le militant (transformatif)



RESULTATS DE L'ACCOMPAGNEMENT

2. L'accompagnement individualisé des animateurs de PAT

Chaque animateur a été accompagné à travers 3 ou 4 sessions à distance pour mobiliser la démarche Syalinnov sur leur propre PAT. Ces sessions se sont déroulées à distance, en visioconférence. Elles ont bénéficié d'un travail préalable entre l'animateur de l'InterPAT et les animateurs PAT.

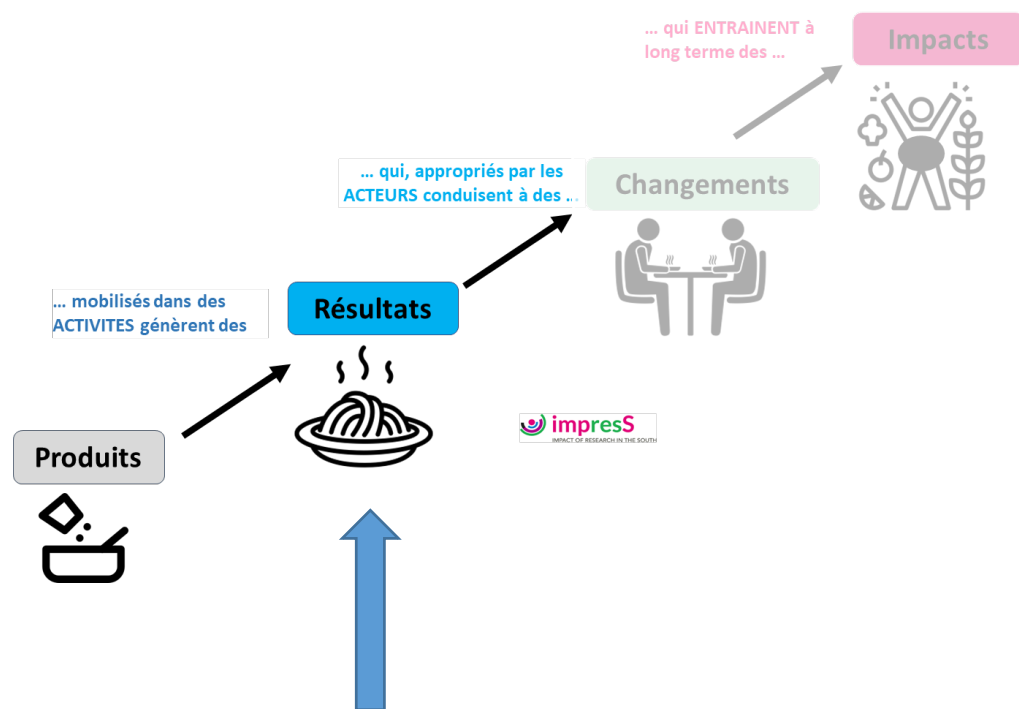
Deux résultats étaient attendus :

1. **un chemin d'impact** formalisant la théorie du changement du projet alimentaire : quelles sont les réalisations concrètes de mon PAT. Quels changements (de comportement, d'interactions, de pratique) ces réalisations vont elles provoquer chez les acteurs (élus, citoyens, écoliers, agriculteurs, cuisiniers, etc) ? Selon quels processus de changement ? (réaliste ? À quelles conditions ?). De quelle manière ces changements contribuent-ils à un système alimentaire territorial plus durable ?
2. **Un set d'indicateurs**. À partir des changements formulés, les animateurs, avec l'aide des formateurs Defis, ont formulé et priorisé des indicateurs à suivre et à mesurer dans les prochaines années.

Les produits obtenus sur chacun des territoires ne sont pas présentés en détail dans ce rapport. Les animatrices et animateurs disposent toutefois des documents.

Le détail de chaque PAT n'est pas présenté dans la suite du document. Nous nous concentrons sur l'analyse comparée des PAT réunionnais : sont-ils de même nature ? Contribuent-ils aux mêmes types de changements ? Est-il possible d'identifier des indicateurs communs à l'échelle de l'île ?

Quelles sont les réalisations des PAT ?



- Identifier les réalisations (parfois appelées résultats) concrètes du projet alimentaire territorial est une étape cruciale :
 - pour bien délimiter le périmètre du PAT ... et dimensionner l'évaluation en conséquence ;
 - pour être en mesure de « tracer » la contribution du PAT aux changements car c'est bien à partir de ces réalisations concrètes (des formations, une épicerie sociale, des bacs potagers, un espace-test agricole, etc) que les changements doivent advenir !
- Ce travail peut se révéler délicat. En effet, certains PAT sont élaborés comme des projets, avec des partenaires, des lignes budgétaires et des actions très précises tandis que d'autres s'appuient sur des actions déjà en œuvre sur le territoire et viennent les renforcer, les « mettre en musique ». L'enjeu est alors de bien s'accorder sur ce qui entre dans le périmètre du PAT, ce à quoi les actions du PAT contribuent réellement. En pratique sont retenues : les actions (co-)financées par le PAT et celles dont la réalisation fait l'objet d'une décision au sein du comité de pilotage du PAT. Une synthèse est présentée dans le tableau page suivante.
- Ce travail a également permis de mettre en évidence la grande diversité de missions que l'animateur/rice du PAT doit remplir !



Que font concrètement les PAT réunionnais ?



Le métier d'animateur.rice de PAT

L'animation de PAT est un métier nouveau, complexe, qui nécessite de combiner des compétences techniques et d'animation de manière transversale à plusieurs secteurs (éducation, agriculture, urbanisme, etc).

Formations, sensibilisation

Animation, concertation

Coordination d'études

Procédure, marchés publics

Appui à la structuration de filière

communication

Veille réglementaire

Suivi-évaluation !

Coordination de partenaires & de projets



Synthèse des réalisations des PAT

Bras Panon	Entre-Deux	Mafate	Plaine des palmistes
<ul style="list-style-type: none"> • Des études • Des jardins partagés • Le développement des filières patrimoniales • Une Ferme pédago • Un four réhabilité • Marché de producteurs • Une plateforme numérique • Un atelier de transformation • Une communication sur les produits du terroir • Ateliers : goût, cuisine • Des ambassadeurs du bien manger • Gouters et petit-déjeuner • Le camion cuisine CCAS • Des formations pour le personnel de cuisine • Des déchets valorisés • Du foncier remobilisé 	<ul style="list-style-type: none"> • Plateforme compostage • Des élèves formés • études, concertation • Adaptation du cadre règlementaire • Marché public rédigé • Livre de recettes • Des recrutements • Une épicerie (lieu physique) & son personnel • une association de producteurs • Un schéma de gouvernance de l'épicerie • une communication clients • Des ateliers • Du compost (changement) • Mini potagers • Un magasin de producteurs • Un marché • Des jardins + évènements • De l'activité d'insertion par l'activité économique 	<ul style="list-style-type: none"> • des chartes • des formations / ateliers / actions • d'accompagnement auprès des acteurs de l'alimentation • de l'appui à la mise en place de jardins dans les écoles • des sites de production-transformation • Des supports de communication vers les Mafatais et les visiteurs • du travail de lobby = changements de règles • de la production de connaissance sur la biodiversité cultivée du cirque 	<ul style="list-style-type: none"> • des études • de la mise à disposition de foncier (+ procédures & compétences) • de l'accompagnement à l'installation • des formations • des procédures adaptées (marché public) • des sites de production « innovants » • un site de transformation collectif • des sites de commercialisation • du réseautage • des fiches recettes, etc



Synthèse sur les réalisations

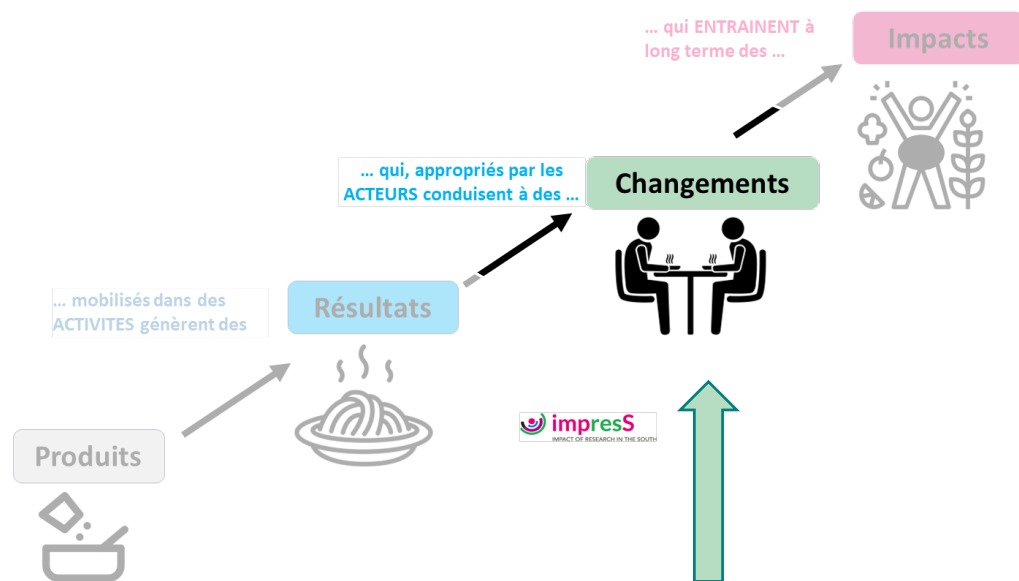
accompagnement (2) ateliers (3) chartes (1)
 communication (3) cuisine (3) économique (1)
 épicerie (2) études (3) foncier (2)
 formations (3) jardins (3) marche (4)
 personnel (2) plateforme (2) procédures (2)
 producteurs (2) production (2) public (2)
 recettes (2) sites (3)

Occurrence des réalisations issues de la synthèse page précédente

Cette analyse comparée montre que les PAT produisent des résultats :

- *immatériels* : étude, communication, veille réglementaire, chartes agricole et alimentaire, inventaire de biodiversité
- Mais aussi *matériels* (organisation de flux d'aliments)
 - En lien avec leurs compétences propres : commande publique pour favoriser les produits de qualité et locaux, épicerie solidaire du CCAS, jardins potagers dans les écoles, mobilisation du foncier communal, etc
 - Dans le secteur économique agroalimentaire plus généralement (dans une moindre mesure) : marché de producteurs, micro-fermes, site de transformation, etc
- La structure des financements PNA ainsi que les compétences propres aux communes porteuses (3 PAT sur 4) contribuent au fait que les réalisations soient proches. Néanmoins, nous verrons qu'elles ne sont pas développées avec la même intensité sur les différents territoires, menant à deux profils de PAT.

Quels sont les changements visés par les PAT : qui doit faire quoi différemment ? Qu'est ce qui est censé changer *grâce* au PAT ?



- La plus-value de Syalinnov et des approches orientées changement en général est d'encourager les porteurs de projet à aller voir au-delà des réalisations
- C'est finalement ce qui intéresse les élus, le monde professionnel et les citoyens : qu'est ce que cette politique publique change dans leurs vies ?
- Si tout le monde reconnaît l'intérêt de caractériser ces changements, peu le font : cela demande des dispositifs d'évaluation spécifiques, du temps, des compétences et parfois des moyens financiers ad-hoc
- Mais l'investissement en vaut la chandelle puisque les acteurs seront en mesure de démontrer ce à quoi ont contribué (ou pas) leurs actions, de les mettre en récit et de lancer de nouvelles stratégies plus efficaces.
- Nos questions :
 - Quels acteurs du système alimentaire sont ciblés par les PAT ? Qu'est ce qui doit changer pour que le territoire alimentaire soit plus durable ?
 - Les changements portent-ils sur la connaissance-compétences-motivation ; les pratiques-comportement-interactions ; sur l'état du système alimentaire (santé, taux matière organique, etc = au niveau de l'impact)



Quels sont les changements visés par les PAT : qui doit faire quoi différemment ? Qu'est ce qui est censé changer *grâce* au PAT ?

- Les tableaux suivants résument les changements visés par les différents PAT. Ce travail n'est sans doute pas exhaustif !
- Nous les avons organisés en fonction de deux critères : 1. Qui est concerné par le changement ? (consommateurs, agriculteurs, élus, etc) 2. Quel niveau de changement est visé ? (connaissance, pratique, état : cf code couleur).
- **Analyse** : tous les PAT veulent accompagner des changements de pratiques concrets sur le territoire, chez une diversité d'acteurs.
- La dernière diapositive synthétise l'analyse à travers un diagramme en toile d'araignée. Celui-ci combine la représentativité supposée des acteurs ciblés par le changement et l'intensité du changement visé : un changement d'état (santé, revenu, bien être) chez une majorité du public cible du territoire donne un score maximum. Un changement de connaissance chez une petite proportion du public visé donne le score minimum – en dehors du 0 indiquant que ce maillon ne serait pas impacté par le PAT. **Remarque** : les acteurs des filières sont absents ou presque des stratégies des PAT.
- Ce spectre du changement n'est pas figé – mais peut aider les animateurs et animatrices à réfléchir à leur stratégie : avons-nous *intérêt à développer des actions spécifiques vers tel ou tel public si l'on veut espérer un changement plus profond de la durabilité du système alimentaire* ? C'est un outil complémentaire à la matrice partenariale (non réalisée) et le radar d'impact potentiel (présenté dans la partie suivante) pour interroger la stratégie et la cohérence des PAT.



Qui change	Gîteurs	Enfants	producteurs « off »	Administration agricole	Cuisinier et personnel de cantines	Parents d'élèves	Visiteurs (touristes)	Habitants du cirque
Représentativité	forte	forte	%?	forte	forte	moyenne	moyenne	moyenne
Sur quoi (connaissance, comportements/pratiques, état)	Conception de l'alimentation durable (qualité, prix, etc)	Conception de l'alimentation durable (qualité, prix, etc), lien à l'agriculture (agroécologique)	reconnaissance	Reconnaissance de la situation spécifique de producteurs du Cirque	Conception de l'alimentation durable (qualité, prix, etc)	Conception de l'alimentation durable de leurs enfants (acceptation végétarien, goûter)	Connaissance du logo, de l'agriculture locale, du PAT de Mafate	Connaissance du logo, de l'agriculture locale, du PAT de Mafate, du patrimoine cultivé
	Pratiques en cuisine (dont tisanes) Pratiques d'accueil et de communication	pratiques alimentaires	Pratiques agricoles (plus, plus agroécologiques)		Connaissance de l'offre agricole issue du cirque		Choix des gîtes : respect de la charte	
	Relation économique avec producteurs du cirque		Relation économique avec gîteurs et cantiniers du Cirque (connaissance des procédures de commande publique)		Pratiques en cuisine (nouvelles recettes)			
	revenu		revenu		Relation économique avec producteurs du cirque			

- connaissance-compétences-motivation
- pratiques-comportement-interactions
- État des choses



Quels changements les PAT souhaitent-ils insuffler ?

Qui change	nouveaux agriculteurs	collectif de transformateurs	producteurs locaux	habitants	groupements de producteurs
Représentativité	faible	faible	%?	%?	%?
Sur quoi (connaissance, comportements/pratiques, état)	pratique de l'agroécologie	connaissance sur la demande locale	pratique de mise en marché	connaissance des produits locaux	connaissance des procédures de commande publique
	pratique de commercialisation en Circuit-court	pratiques de valorisation des produits locaux			pratique de contractualisation avec organisme public
	comportement collaboratif				

- connaissance-compétences-motivation
- pratiques-comportement-interactions
- État des choses

Qui change	bénéficiaires épicerie solidaire	gestionnaires cantines	les enfants	parents d'élèves	personnels qualifiés	producteurs	personnels éducatif et restau sco	habitants quartiers	jeunes en insertion
Représentativité	adhérents et participants aux activités	tous les gestionnaires	tous	% ?	très faible	% ?	tous	ceux en liens avec les jardins partagés	faible
Sur quoi (connaissance, comportements/pratiques, état)	connaissances en gestion budgétaire	pratiques d'achats et appros en CC et de qualité	pratiques d'alimentation et gaspillage	connaissances sur le gaspillage	connaissance sur la gestion des bio-déchets	comportement coopératif avec les scolaires	connaissances sur le tri	pratiques de compostage	compétences en AE
	connaissances sur enjeux alimentation	pratiques culinaires	pratiques de tri	connaissances sur le tri	pratique de gestion des bio- déchets		pratiques de tri et contre le gaspillage	comportement collaboratif	
	pratiques compostage			pratiques de tri				pratiques de gestion de l'eau	
	comportement plus solidaire et engagement			pratiques de compostage				pratique permaculture	
	pratiques alimentaires								

- connaissance-compétences-motivation
- pratiques-comportement-interactions
- État des choses



Quels changements les PAT souhaitent-ils insuffler ?

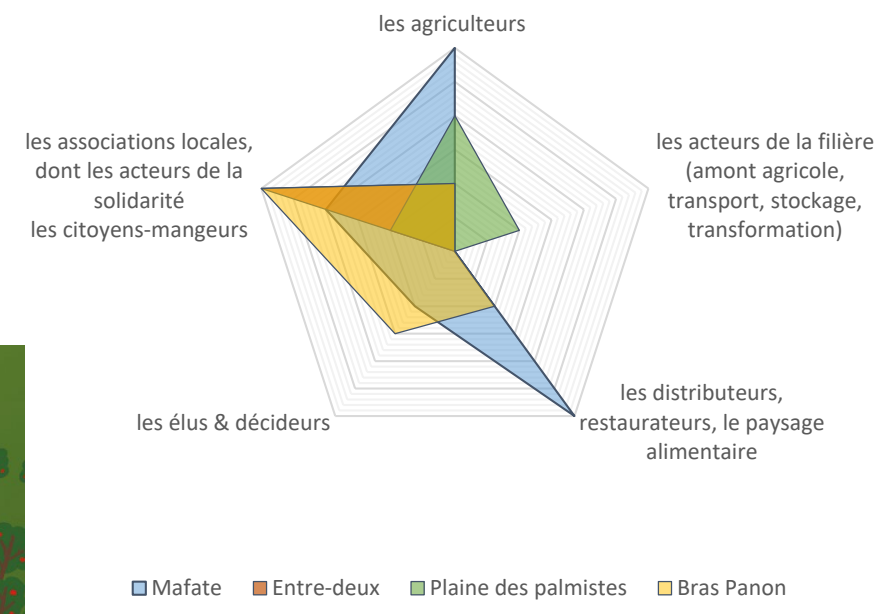
Qui change	Structures de solidarité	gestionnaires cantines	les enfants	producteurs	personnels éducatif et restau sco	habitants	Aménageurs du territoire
Représentativité							
Sur quoi (connaissance, comportements/pratiques, état)	Meilleure identification des situations de précarité	Conception et compétences	Mangent différemment à la cantine	Adaptation des systèmes pour le circuit-court	Intégration de l'alimentation durable dans la pédagogie	Connaissance du patrimoine, matériel et immatériel	Conception et compétences
	Approvisionnement plus local	Valorisation du personnel		Surfaces fruits à pain	Multiplication des jardins	Se mobilisent (four)	Mobilisation du foncier (friches) pour l'installation
	Les précaires jardinent	Réduction du gaspillage		Participation aux marchés		Utilisation de la plateforme numérique offre-demande	Installation agriculteurs
				Utilisation de la plateforme numérique offre-demande		Création de lien social	

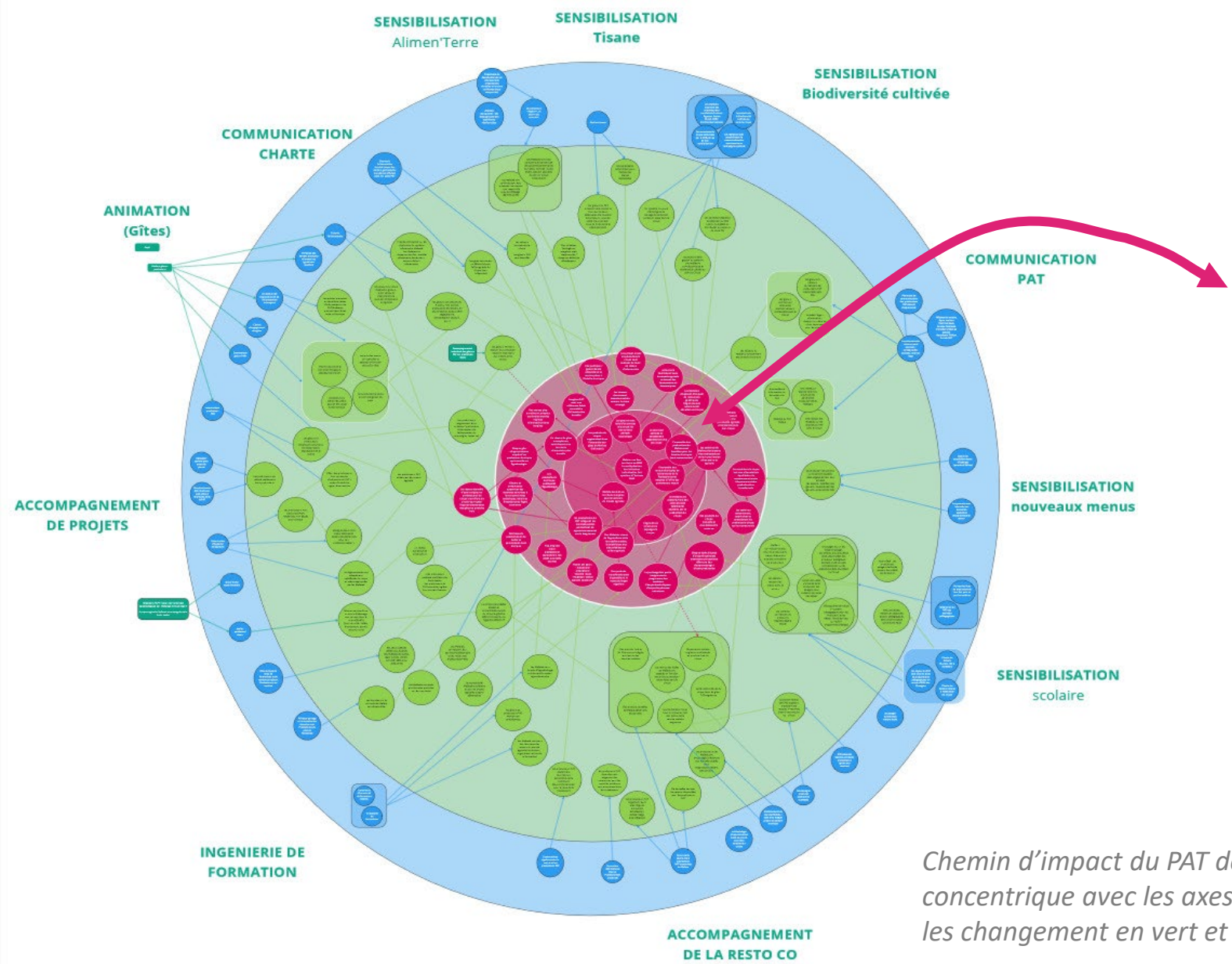
- connaissance-compétences-motivation
- pratiques-comportement-interactions
- État des choses

Sur quels maillons du système alimentaire les PAT travaillent-ils ?



Quels changements les PAT souhaitent-ils insuffler ?

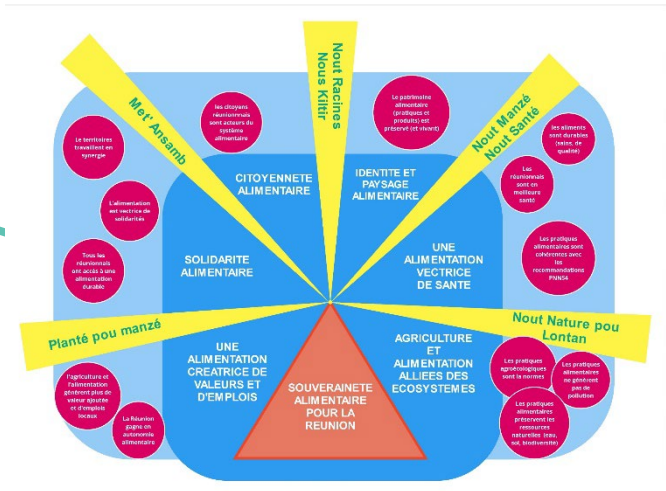
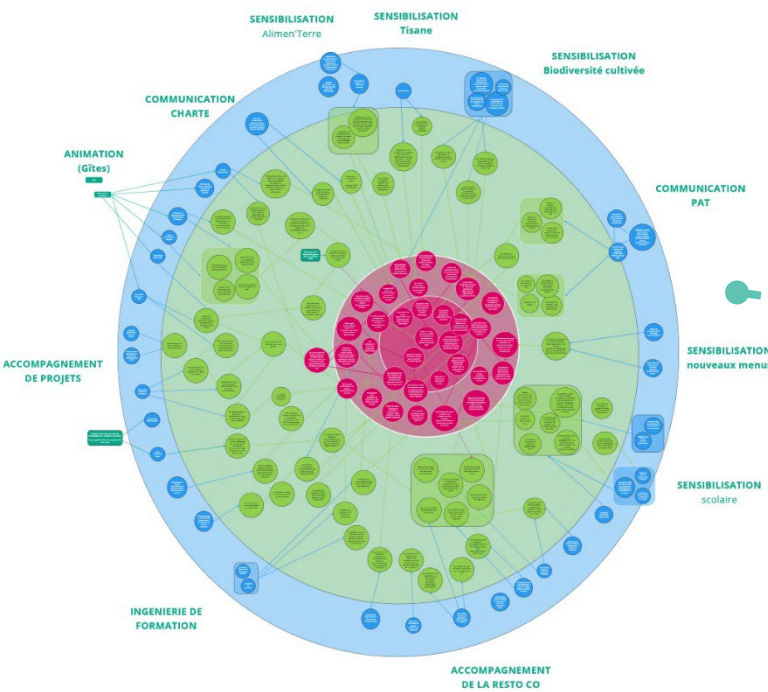




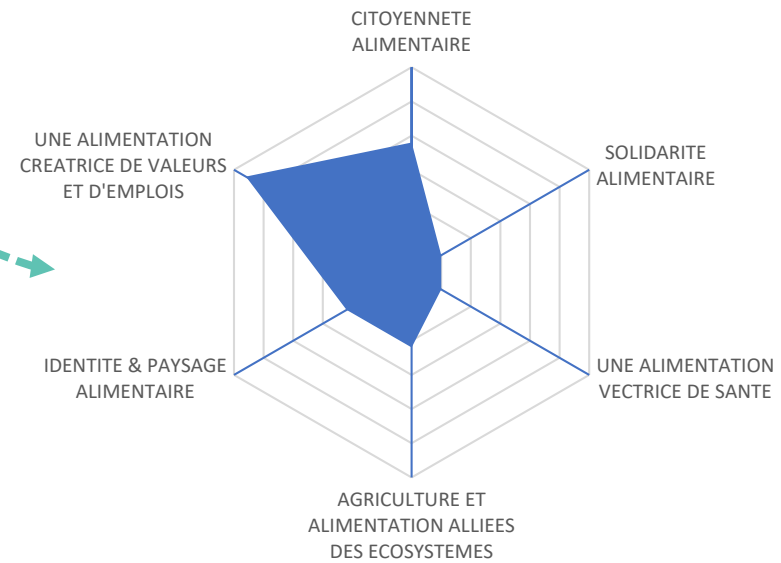
Quel impact potentiel sur la durabilité du système alimentaire ?

Chemin d'impact du PAT de Mafate. Il est organisé de manière concentrique avec les axes d'activités à l'extérieur, les réalisations en bleu, les changements en vert et les impacts en fushia

Couleur de PAT



Couleur du PAT de Mafate



Il est bien entendu trop tôt pour parler d'impact des PAT Réunionnais. On peut toutefois réaliser un travail « prospectif » à partir du chemin d'impact : si la théorie du changement se réalise comme prévu, quelles dimensions de la durabilité seront impactées ? Avec quelle intensité : Un peu ? Modérément ? Beaucoup ?

Syalinnov propose pour cela un outil simple et empirique : nous rattachons chacun des changements formulés dans le chemin à une ou plusieurs dimensions de la grille d'évaluation (cf page suivante). On obtient ainsi un score proportionnel au nombre de changements pour chacune des dimensions.

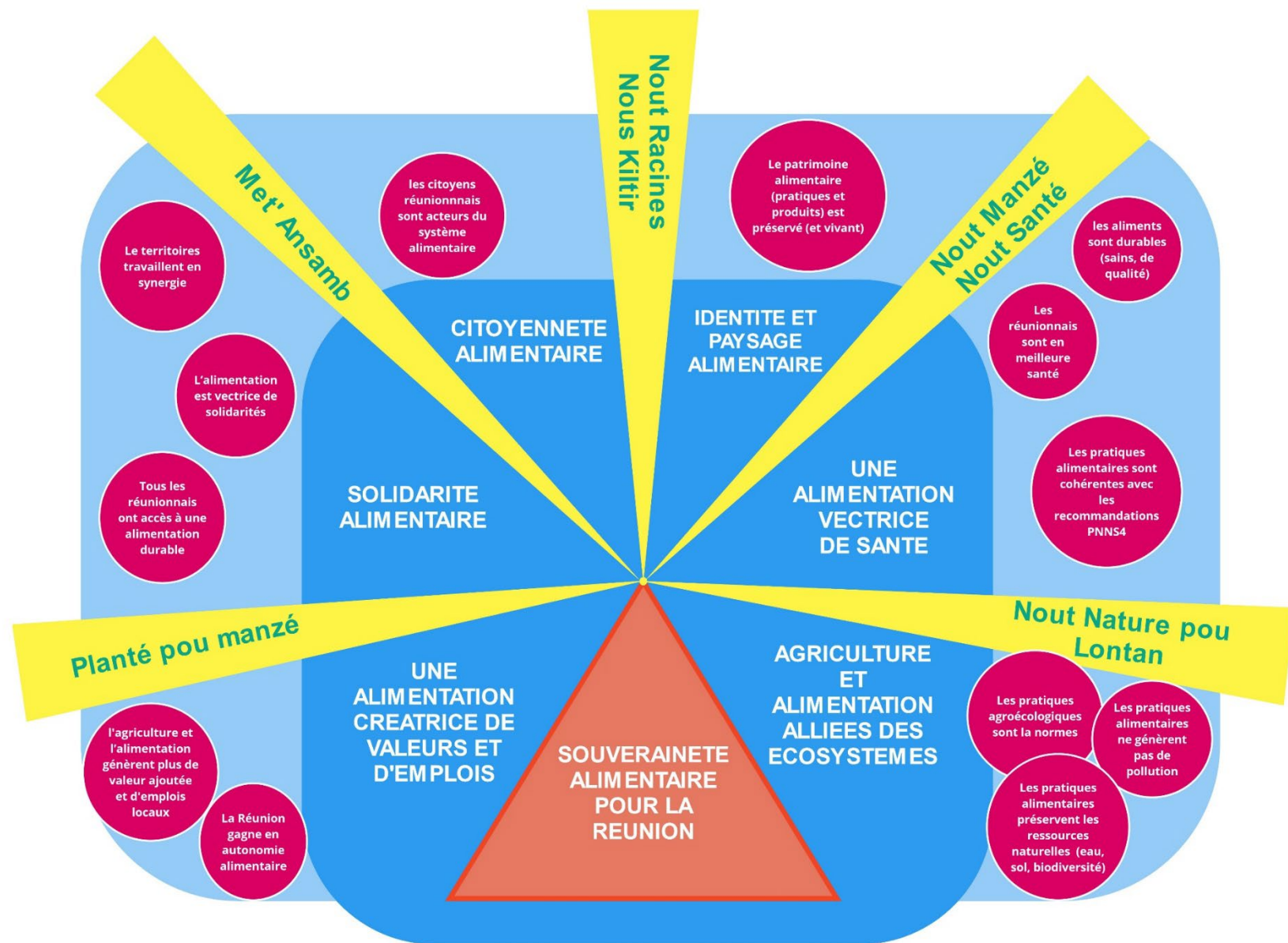
La grille co-construite dans le cadre de l'InterPAT

Les animateurs PAT ont décrit ce que serait, selon eux, un système alimentaire Réunionnais durable.

Nous avons réorganisé ces *qualités* en 6 dimensions, constituant une grille d'évaluation de la durabilité spécifique au contexte Réunionnais.

Celle-ci mériterait d'être éprouvée sur le terrain et être enrichie. Elle constitue toutefois une bonne base pour parler de l'alimentation durable de manière holistique ; et de démontrer ce pour quoi les PAT existent.

C'est à partir de cette version de la grille que le radar d'impact potentiel ou couleur du PAT a été produit pour chacune des communes.



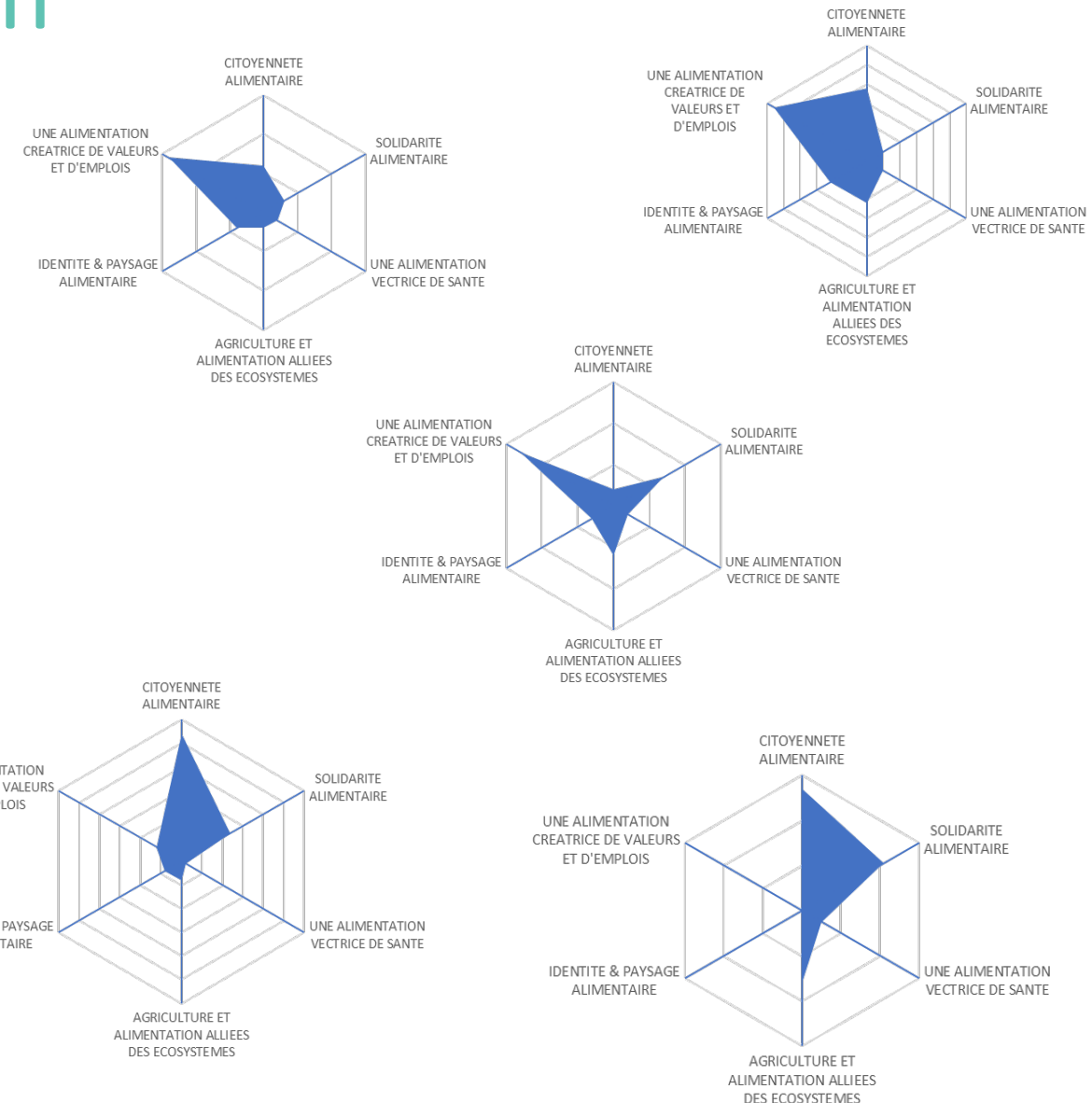
La couleur des PAT de la Réunion

Ces radars « couleur de PAT » permettent de distinguer deux profils de PAT.

1. Les PAT plutôt tournés vers le secteur économique (en haut) (agriculteurs et restaurateurs publics comme nous l'avons vu)
2. Les PAT plutôt tournés vers les mangeur-citoyens et les acteurs de la société civile (en bas)

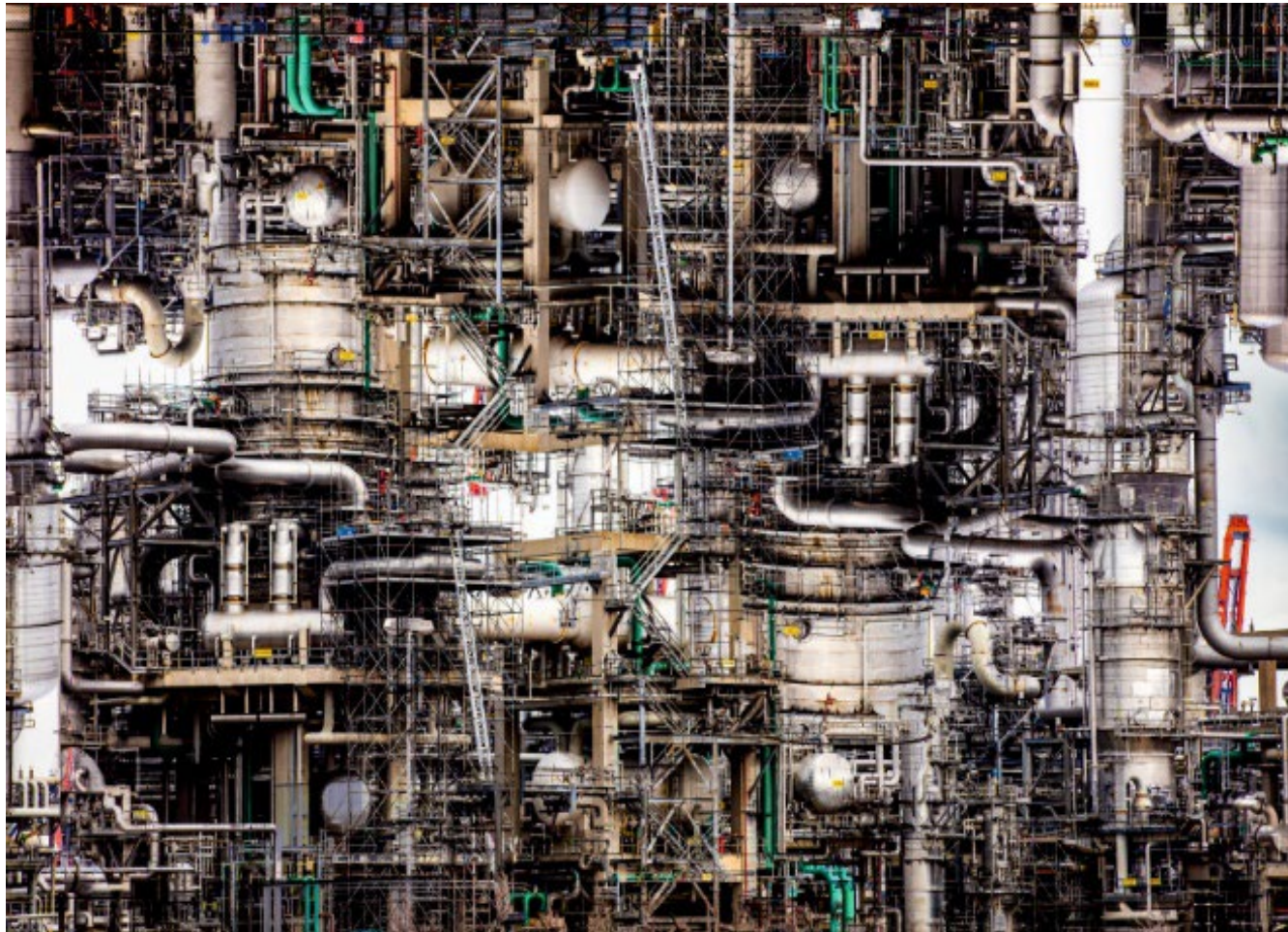
Cette couleur n'est pas définitive !

Comme pour le radar des « maillons à impacter », ces radars permettent d'engager les discussions avec les partenaires et les élus de la commune : *si l'on souhaite un impact sur l'ensemble des maillons et des dimensions de la durabilité, que faut-il mettre en œuvre ? De nouvelles actions portées par la commune elle-même ? De nouveaux partenariats avec des acteurs précis ?*





Quels indicateurs de changement ?



La formulation des indicateurs est une étape importante de l'élaboration du dispositif de suivi-évaluation-apprentissage

L'évaluation ne doit cependant pas être réduite aux seuls indicateurs ! Tout le travail amont sur la pertinence et la cohérence de la stratégie nous paraît même plus essentiel

L'ambition de Syalinnov est de produire des indicateurs de changement, qui dépassent les indicateurs de réalisation classiques

Il faut toutefois être humble lors de leur élaboration : sera-t-on en capacité de les mesurer ? (ne pas construire une usine à gaz)
De s'en servir pour communiquer ?

Processus de construction



Nous avons procédé de manière mécanique :

- Pour chaque changement du chemin d'impact (ci-dessus), un ou plusieurs indicateurs ont été formulés. Tous les indicateurs ont été compilés dans un tableur. (exemple ci-contre). Par manque de temps, nous avons parfois priorisé les changements censés être observables à court et moyen terme
- Nous les avons ensuite triés en fonction de deux critères : l'indicateur est-il spécifique : mesure-t-il vraiment le changement concerné ? L'indicateur est-il facilement renseignable ou nécessite-t-il une collecte de données ad hoc ?. Concrètement nous avons placé des indicateurs dans une matrice à deux axes (à droite).
- Reste désormais aux animateurs PAT à retenir les indicateurs les plus pertinents par rapport aux enjeux du territoire et à les opérationnaliser en fonction des moyens dont ils disposent

branche d'activité	changement concerné	Indicateur de changement
Coordination commune	Les acteurs du PAT travaillent de manière plus coordonnée et efficace (synergie et innovation organisationnelle)	niveau d'interconnaissance entre les acteurs du PAT
Service de Com mairé	Les habitants connaissent et s'approprient le PAT	Nombre de posts, nombre de vues
Service de Com mairé	Les habitants se mobilisent pour les événements (PAT, fêtes...)	comptage du nombre de participants par tranche d'âge
Epicierie Mon Bertel	Les partenaires contribuent à la pérennité de l'épicierie (chaque partenaire apporte sa pierre à l'édifice) / contribue à l'identité, à la stigmatisation (travailler sur un ensemble d'activités pour enlever cette image négative)	quantité de données fréquence d'approvisionnement niveau d'engagement (donateur, donateur et actif dans Mon Bertel) il sont relais vers d'autres partenaires
Epicierie Mon Bertel	Les bénéficiaires ont accès à une alimentation saine et de qualité	typologie du panier : saisonnalité, présence de Fruits et légumes
Epicierie Mon Bertel	Synergie des acteurs pour Mon Bertel	Nombre d'acteurs (toutes personnes) actifs à Mon Bertel désagrégré selon type
Capsules vidéo PAT	Les hab de 3B se réapproprient les légumes lontan	Niveau de connaissances sur les fruits et légumes lontan au niveau des habitants
Capsules vidéo PAT	Les hab de 3 B ont une meilleure connaissance des acteurs du PAT	niveau de connaissance entre les habitants et les acteurs du PAT
Capsules vidéo PAT	Les acteurs du PAT se connaissent mieux	niveau d'interconnaissance entre les acteurs du PAT
Capsules vidéo PAT	Les anciens se sentent valorisés	Appréciation de l'utilité d'avoir été filmés par les personnes interviewées
Capsules vidéo PAT	Les acteurs du PAT se sentent valorisés	Appréciation de l'utilité d'avoir été filmés par les personnes interviewées
ACI « pied à l'étrier »	Les stagiaires s'installent en entrepreneur passeur de bonnes pratiques	Nombre de stagiaires qui deviennent entrepreneurs dans le domaine des pratiques agricoles
ACI « pied à l'étrier »	Les stagiaires obtiennent leur CAP et s'installent en AE	Nombre de stagiaires installés comme agriculteurs agricoles
ACI « pied à l'étrier »	Stagiaires ouvriers spécialisés en AE	Nombre de stagiaires installés comme ouvrier spécialisé au sein de fermes biologiques
Collège et écoles	Les enseignants sont formés au tri, au compostage...	Nombre d'enfants participant aux visites pédagogiques
Collège et écoles	Les élèves tissent des liens avec les générations plus âgées	Taux d'enseignants qui relaie ça en classe
Collège et écoles	Les élèves sont sensibles au vivant tout au long de leur scolarité	Taux des enseignants formés au compostage qui sont autonomes dans leurs animations pédagogiques
Collège et écoles	Les parents d'élèves se mobilisent (difficile)	Taux des élèves ayant visionné la capsule vidéo sur la mémoire alimentaire
Collège et écoles	Les écodédiés analysent eux-mêmes les résultats sur le papillage avec les tables de tri	Taux des élèves se projetant dans un projet loisir, culturel, et/ou professionnel en lien avec la nature (et son évolution au cours de la scolarité) // croisé avec des interviews filmées auprès des élèves
Collège et écoles	Les élèves mangent en conscience (dont gaspillage)	Nombre de parents d'élève présents / actifs, dans le jardin et/ou lors de la journée de plantation en mai
ACI « Maotéto » et EVS	Les 3 bassins ont accès à un compost de qualité	évolution des élèves impliqués dans les activités depuis la maternelle
EVS	Les habitants connaissent les pratiques agricoles	Evolution du volume des produits gaspillés par les élèves de grande Ravine
EVS	Les élèves de la grande ravine sont sensibles au gaspillage	Volume de compost distribué aux Trois-Bassins
EVS	Les habitants participent aux jardins collectifs (5 jardins)	Nombre de personnes qui jardinent à l'EVS ou au jardin partagé
EVS	Les habitants jardinent chez eux	Nombre d'élèves accompagnés par leurs enseignants visitant le site de Maotéto
EVS	Les habitants consomment leurs produits	Nombre de participants et fréquence de venue
EVS	Du lien social dans les quartiers et rural ou consolidé autour de la pratique agricole et alimentaire	Taux d'habitants receveurs de jardinières qui jardinent
EVS		Taux d'habitants receveurs de jardinières qui consomment leurs produits
EVS		Nombre de fois où 2 personnes ou plus se retrouvent au même moment au jardin

Indicateur très spécifique au changement	Indicateur moyennement spécifique au changement	Indicateur peu spécifique au changement
<p>spécificité de l'indicateur au regard du changement attendu</p> <p>Appréciation de l'utilité d'avoir été filmés par les personnes interviewées</p>	<p>Appréciation de l'utilité d'avoir été filmés par les personnes interviewées</p> <p>Appréciation de l'utilité d'avoir été filmés par les personnes interviewées</p>	<p>Appréciation de l'utilité d'avoir été filmés par les personnes interviewées</p> <p>Appréciation de l'utilité d'avoir été filmés par les personnes interviewées</p>
<p>Appréciation de l'utilité d'avoir été filmés par les personnes interviewées</p>	<p>Appréciation de l'utilité d'avoir été filmés par les personnes interviewées</p>	<p>Appréciation de l'utilité d'avoir été filmés par les personnes interviewées</p>
<p>Appréciation de l'utilité d'avoir été filmés par les personnes interviewées</p>	<p>Appréciation de l'utilité d'avoir été filmés par les personnes interviewées</p>	<p>Appréciation de l'utilité d'avoir été filmés par les personnes interviewées</p>
<p>Appréciation de l'utilité d'avoir été filmés par les personnes interviewées</p>	<p>Appréciation de l'utilité d'avoir été filmés par les personnes interviewées</p>	<p>Appréciation de l'utilité d'avoir été filmés par les personnes interviewées</p>



Des indicateurs communs aux PATs Réunionnais?

Comme nous venons de le présenter, le set d'indicateurs élaboré est spécifique à chacun des territoire et à sa logique d'intervention

Nous avons cependant identifié que certains changements étaient communs à plusieurs, voir à l'ensemble des PAT – et qu'un set d'indicateurs à l'échelle de l'île peut être proposé aux projets actuels et à venir. (c'était une hypothèse de travail de l'InterPAT).

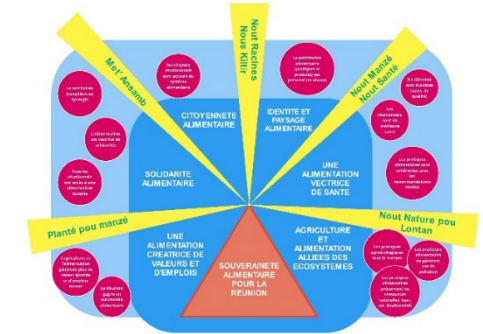
Nous avons fait en sorte de disposer d'un ou deux indicateurs pour chacune des dimensions de la grille de durabilité alimentaire (cf page suivante). Il en résulte 6 indicateurs socle.

Nous avons privilégié des indicateurs simples à mesurer ! En contrepartie, ils peuvent paraître réducteurs par rapport aux changements qu'ils sont censés renseigner. Cette proposition reste bien entendu à discuter

Proposition d'indicateurs	Pourquoi l'indicateur nous semble pertinent
Perception, conception, connaissance et pratiques des enfants sur l'alimentation durable	Les enfants sont les futurs mangeurs et citoyens du territoire. S'ils acquièrent des compétences alimentaires tôt, c'est un gage de durabilité pour l'avenir. Par ailleurs, c'est un public « captif » que la commune peut interroger assez facilement via ses partenariats avec les écoles (enseignants, cantiniers, etc)
Nombre de producteurs locaux sur le marché, approvisionnant la restauration et <u>les structures de solidarité</u>	La relocalisation de la production et l'amélioration de l'accessibilité à des aliments locaux et de qualité sont des objectifs clefs des PAT. La présence de ces produits au sein des dispositifs de solidarité alimentaire nous semble être un bon indice : 1. de la qualité de l'alimentation pour toutes et tous 2. de la prise en compte de la dignité dans les assiettes des réunionnais.
Evolution des goûters des enfants	Facile à observer, ce goûter nous semble être révélateur de la conception des enfants et de leurs parents sur l'alimentation durable. Attention toutefois à ne pas juger les pratiques sur le seul goûter qui peut servir d'aliment plaisir. Toutefois, à condition de le suivre régulièrement, il révélera la proximité cognitive des ménages avec une alimentation saine.
Nombre d'agriculteurs installés sur le <i>territoire</i> sur des modèles agroécologiques, AB	Les installations de nouveaux agriculteurs sont faciles à suivre. Sans certification (AB ou autre), une évaluation du degré d'agroécologie de la ferme permettrait d'apprécier si elle est PAT-compatible. L'agroécoloscore proposé par le GTAE pourrait être mobilisé dans ce cadre.
Nombre de lieux de restauration & de distribution valorisant les produits locaux et de qualité	Cet indicateur est censé évaluer la qualité du paysage alimentaire de la commune. Il mériterait d'être associé à une carte. La compatibilité des points de vente avec le PAT nécessiterait de coupler la quantité, la qualité et la diversité des aliments distribués / servis dans ces points. Cette caractérisation peut se faire à dire « d'experts » et/ou de citoyens.
Valorisation du personnel de cantine et en lien avec l'alimentation	Vu l'importance des restaurations collectives dans la stratégie du PAT, l'auto-estime du personnel de cantine nous paraît être un facteur clef de la transition alimentaire. Nous faisons l'hypothèse qu'une cantine où les gens sont heureux de travailler est une cantine où l'on mange bien et sereinement.

Des indicateurs communs aux PATs Réunionnais?

Une proposition socle et simple de 6 indicateurs



DIMENSIONS DURABILITE	CRITERE D'EVALUATION 1	CRITERE D'EVALUATION 2	CRITERE D'EVALUATION 3	INDICATEURS COMMUNS	
CITOYENNETE ALIMENTAIRE	les citoyens réunionnais sont acteurs du système alimentaire	démocratie alimentaire (implication élus)		Perception, conception, connaissance et pratiques des enfants sur l'alimentation durable	Les habitants ? Les élus ?
SOLIDARITE ALIMENTAIRE	Les territoires travaillent en synergie	Tous les réunionnais ont accès à une alimentation durable	L'alimentation est vectrice de solidarités	Nombre de producteurs locaux sur le marché, approvisionnant la restauration et les structures de solidarité	
UNE ALIMENTATION VECTRICE DE SANTE	Les réunionnais sont en meilleure santé	les aliments sont durables (sains, de qualité)	Les pratiques alimentaires sont durables (et cohérentes avec les recommandations PNNS4)	Evolution des goûters des enfants	Perception, conception et connaissance des enfants sur l'alimentation durable
AGRICULTURE ET ALIMENTATION ALLIEES DES ECOSYSTEMES	Les pratiques alimentaires et agricoles ne génèrent pas de pollution	Les pratiques agroécologiques sont la norme	Les pratiques alimentaires préservent les ressources naturelles (eau, sol, biodiversité)	Nombre d'agriculteurs installés sur le territoire sur des modèles agroécologiques, AB	
IDENTITE & PAYSAGE ALIMENTAIRE	Le patrimoine alimentaire (pratiques et produits) est préservé (et vivant)	Paysage alimentaire sobre et mettant en avant les aliments durables		Perception, conception, connaissance et pratiques des enfants sur l'alimentation durable	Nombre de lieux de restauration & de distribution valorisant les produits locaux et de qualité
UNE ALIMENTATION CREATRICE DE VALEURS ET D'EMPLOIS	l'agriculture et l'alimentation génèrent plus de valeur ajoutée et d'emplois locaux	La Réunion gagne en autonomie alimentaire, les maillons du système alimentaire sont relocalisés	Les filières sont équitables, les métiers de l'alimentation sont valorisés	Nombre d'agriculteurs installés sur le foncier communal (sur des modèles agroécologiques, AB)	Valorisation du personnel de cantine et en lien avec l'alimentation

Conclusion

- Un bel effort fourni par les membres de l'InterPAT ! les résultats produits constituent déjà une réelle avancée.

- tout ce travail sera utile à condition qu'il soit ...
 - approprié (nécessité de revenir sur les concepts, outils)
 - enrichi (matrice partenariale, prioriser et opérationnaliser les indicateurs)
 - mobilisé tout au long du projet (en fonction du temps, des moyens)
 - Consolidé par des « accompagnateurs » (depuis la Réunion)
 - Adossé à un Inter-PAT pertinent (qui offre un appui aux PATs)
 - Porté politiquement et soutenu par les institutions
 - Simplifié ?
 - Valorisé via une communication bien réfléchie.



Des innovations sont à venir sur
www.syalinnov.org

N'hésitez pas à vous inscrire !